



Hanna Mila\*,  
Sylvie Chastant-Maillard\*,  
Catherine Boucher\*\*,  
Pierre Bergamo\*\*\*,  
Aurélien Grellet\*\*\*\*

0,05 CFC  
par article lu

## ZOOTECHE CANINE

# Visite d'un élevage canin pas à pas

\* Unité toulousaine d'élevage et de reproduction (Uter), ENV de Toulouse,

23, chemin des Capelles, 31300 Toulouse

\*\* Responsable technique, Royal Canin,  
650, avenue de la Petite-Camargue, Aimagues

\*\*\* Responsable technique Maladies infectieuses et vaccination, Merial,  
Animaux de compagnie, 254, rue Marcel-Mérieux, 69007 Lyon

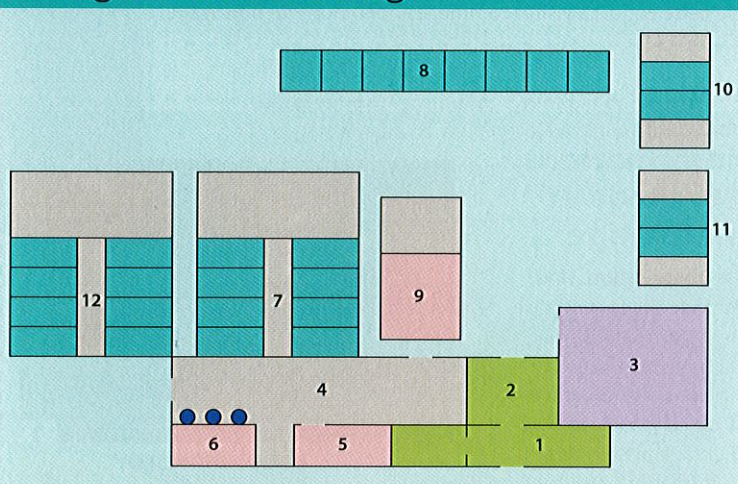
\*\*\*\* Recherche et développement, Royal Canin,  
650, avenue de la Petite-Camargue, Aimagues

### Conflit d'intérêts

Pierre Bergamo est salarié du laboratoire Merial.  
Catherine Boucher et Aurélien Grellet sont salariés  
de la compagnie Royal Canin.

Pour cette seconde visite, nous vous présentons un élevage canin hébergeant 59 chiens (52 femelles et 7 mâles) de races labrador, flat coated retriever et teckel. En moyenne, 80 à 100 chiots naissent chaque année dans cet élevage (figure, encadrés 1 à 9).

FIGURE  
Plan général de l'élevage



1. Entrée. 2. Entrée + vitre. 3. Maternité. 4 à 6. Informations, stockage et nettoyage. 7 et 8. Box des adultes. 9. Toilettage et suivi des chaleurs. 10. Infirmerie. 11. Quarantaine. 12. Pension.

### ENCADRÉ 1 Entrée

► **Observation.** L'accès à des locaux dans lesquels les animaux séjournent n'est pas direct. Une entrée et un bureau servent de sas.

► **Recommandations.** C'est à ce niveau que des surchaussures ou des bottes soigneusement lavées et désinfectées doivent être enfilées. Les principales caractéristiques de l'élevage telles que le nombre d'animaux et de reproducteurs, l'introduction d'individus, les protocoles médicaux (vermifugations et vaccinations) et les dominantes pathologiques peuvent également être recueillies ou discutées.

### REMERCIEMENTS

Nous remercions chaleureusement Anne-Marie Le Roueil (éleveuse "canin", La Passe de l'Eider) et Isabelle Dannenmuller (éleveuse "félin", Les Birmans du Mas La Fontaine) de nous avoir permis de visiter leurs élevages et de diffuser les photos prises lors de notre rencontre. Leur aide nous a été très précieuse.



PHOTOS : UTER/ENVT

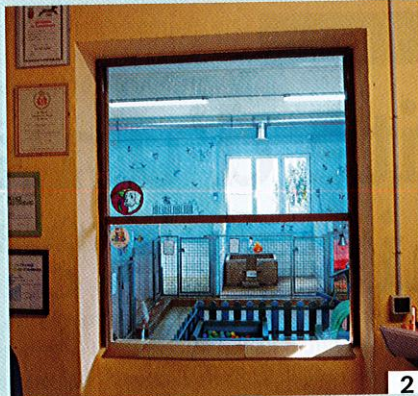


## ENCADRÉ 2

### Maternité

► **Observation.** Dans les jours qui précèdent la mise bas, les femelles sont placées dans un local de maternité où les seuls autres animaux présents sont les femelles en lactation avec leur portée. Une vitre permet la surveillance, mais, surtout, elle offre la possibilité aux futurs propriétaires de voir (et/ou de choisir) leur chiot sans pénétrer dans la zone.

La pièce est également équipée de caméras qui autorisent la détection du début de la mise bas à partir du domicile de l'éleveur. La partie centrale est utilisée comme aire d'exercice pour les chiots dès l'âge de 3 semaines. Le matériel de nettoyage est spécifique de cette zone. La visite (comme les opérations de nettoyage) commence par cette pièce.



2



3

PHOTOS : UTER/ENVY

## ENCADRÉ 3

### Informations, stockage et nettoyage

► **Observation.** Une grande pièce centralise les informations pour le suivi des animaux (traitements, préparation à un concours, etc.).

La transmission des informations au personnel se fait à l'aide de tableaux effaçables. Cette salle centrale permet aussi d'accéder aux zones de stockage des aliments et à la pièce dédiée au nettoyage du matériel. Les sacs de croquettes (adaptées au format des chiens) sont stockés dans un endroit sec. Le défi est de limiter l'accès des rongeurs (salle fermée et piège pour rongeurs).

Une machine à laver et un séchoir à linge permettent l'entretien des couchages et des serpillières. Cette zone sert également au stockage des liquides détergents et désinfectants pour les sols.

► **Recommandations.** Le transfert des croquettes dans de grands seaux en plastique n'est pas recommandé, ce qui se trouve au fond du récipient restant souvent non consommé alors que le contenu d'un nouveau sac est versé par-dessus. Pour le stockage des aliments, il est préférable de mettre le sac en papier entamé contenant l'aliment dans le seau pour une conservation optimale.



4



5



6

PHOTOS : UTER/ENVY

## ENCADRÉ 4

### Toilette et suivi des chaleurs

► **Observation.** Une pièce est dédiée au toilettage et au suivi des chaleurs. Beaucoup d'éleveurs réalisent ainsi eux-mêmes tout ou partie de ce suivi, avant d'emmener la chienne en saillie à l'extérieur ou d'organiser celle-ci avec un chien de l'élevage. Les données sont enregistrées pour chaque chienne (mode de reproduction, dates de saillie et de mise bas, taille de la portée, mortalité, poids des chiots à partir de la naissance, nombre de chiots sevrés). Devant ce bâtiment, un parc extérieur bétonné (pour être aisément nettoyable) permet aux chiots âgés d'environ 2 mois de s'ébattre quand la météo le permet. Cette zone vient en complément d'une seconde aire de détente extérieure permettant la socialisation et l'éducation des chiots.



7a



7b

PHOTOS : UTER/ENVY



#### ENCADRÉ 5

### Infirmierie

► Il convient qu'un élevage possède une infirmerie. Ce local a pour objectif de séparer les animaux malades potentiellement excréteurs d'agents infectieux. Cette zone doit être complètement séparée des autres bâtiments. La quarantaine et l'infirmerie doivent être des locaux différents dans l'élevage. En effet la quarantaine héberge normalement des animaux sains avant leur introduction dans l'élevage alors que l'infirmerie héberge des animaux malades de l'élevage. Regrouper quarantaine et infirmerie dans un même local constitue un risque de contamination pour les nouveaux arrivants.

#### ENCADRÉ 6

### Box

► **Observation.** Des box permettent de loger les chiens adultes individuellement ou par deux. Le sol en carrelage recouvert de sciure est aisément nettoyable (un temps de séchage suffisant est nécessaire pour éviter aux animaux de glisser). Au fond de chaque box, une zone de couchage équipée d'une lampe infrarouge est prévue. Cette zone est reliée à un accès extérieur pour l'exercice quotidien des animaux. Le sol des aires d'exercice doit, comme celui des box, être facile à nettoyer et à désinfecter. La présence de gravier dans l'aire de détente peut être une bonne solution si, comme dans cet élevage, les selles sont ramassées régulièrement (ici, trois fois par jour). Le gravier est passé annuellement au lance-flammes.



8a



8b

PHOTOS : UTER/ENVT

#### ENCADRÉ 7

### Pension

► **Observation.** Cette seconde zone de box est réservée à des chiens pris en pension. Le sol est en béton. L'aire d'exercice correspondante est séparée de 1 mètre de celle des animaux de l'élevage (zone 8). Aucun contact n'est donc possible



9

PHOTO : UTER/ENVT

entre les animaux de l'élevage et ceux pris en pension, y compris par le matériel de nettoyage (possible) et les vêtements des personnes prenant soin des chiens (plus difficile). Le toit de cette construction récente est largement vitré, apportant ainsi de la luminosité.

► **Recommandations.** Les surfaces vitrées offrent une bonne luminosité. Cependant, en été, elles peuvent aussi être responsables de températures très élevées dans le bâtiment. La ventilation doit donc être régulièrement vérifiée. Les gaz se déplacent en fonction de leur température et de leur densité par rapport à l'air. Ainsi, l'ammoniac (produit par la fermentation des excréments et de l'urine), plus léger que l'air, aura tendance à s'accumuler en hauteur, tandis que le gaz carbonique, plus lourd que l'air, stagne plutôt dans les couches inférieures. L'odeur ambiante permet, d'ores et déjà, de connaître les défaillances de ventilation et leur localisation, l'idéal en élevage canin étant l'absence d'odeur et de courants d'air. La vitesse de l'air se mesure à l'aide d'un anémomètre ou s'apprécie plus simplement par la méthode de la bougie. En introduisant une bougie allumée (ou un briquet) dans un box, la flamme doit vaciller sans trop s'incliner, ce qui correspond à une vitesse de l'air inférieure à 30 cm/s, soit moins de 1 km/h. L'installation de volets peut prévenir une augmentation excessive de la température.

#### ENCADRÉ 8

### Box des adultes (seconde zone)

► **Observation.** Les adultes vivent par deux dans des box extérieurs couverts à sol bétonné, nettoyés trois fois par jour en été et deux fois en hiver. Une fenêtre percée dans le mur du fond assure l'aération. Une case intérieure surélevée permet aux animaux de se mettre à l'abri.



10a



10b

PHOTOS : UTER/ENVT

#### ENCADRÉ 9

### Quarantaine

► **Observation.** Les chiens de retour de concours sont placés en quarantaine pendant 2 semaines (délai supérieur à la majorité des temps d'incubation des maladies infectieuses pouvant être contractées lors d'un concours). Dès leur arrivée, les animaux sont nettoyés (shampooing) et vermifugés. Les mêmes précautions sont prises avec les nouveaux reproducteurs. De plus, des tests génétiques pour les principales tares héréditaires sont réalisés durant cette période.

► **Recommandations.** Idéalement, les chiens nouvellement introduits devraient être vermifugés et vaccinés, si nécessaire. S'il s'agit de reproducteurs, la présence éventuelle des principales tares génétiques de la race (en tout cas celles pour lesquelles un test est disponible) est à rechercher.



11

PHOTO : UTER/ENVT



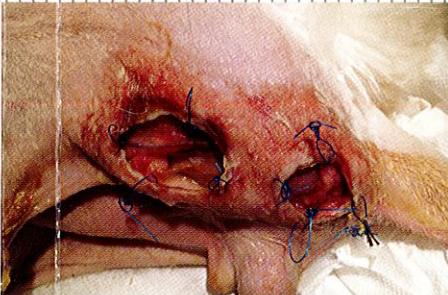
# LE POINT

Revue d'enseignement  
post-universitaire  
et de formation permanente

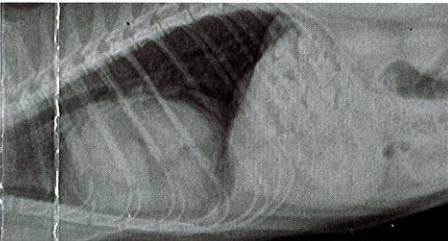


# vétérinaire

Décembre 2014 - N° 351 [Volume 45]



**Cicatrisation d'une plaie  
par troisième intention**  
chez un chat



**Constipation** chez  
un chat



**Exophthalmie** chez  
un lapin



## DOSSIER La visite d'élevage

EXPERT

## Canin

**ARTICLE DE SYNTHÈSE**  
Recommandations pour  
la **prévention** et la **gestion**  
des **infections nosocomiales**

**ARTICLE DE SYNTHÈSE**  
Diagnostic et traitement d'un **pectus  
excavatum** chez un chat

**CAS CLINIQUE**  
**Avulsion partielle traumatique**  
du tendon du triceps brachial  
chez un chat

